



LockerBox Web

Руководство пользователя

версия ПО 2023.9.1

Оглавление

1. ВВЕДЕНИЕ	4
2. ВХОД В СИСТЕМУ	5
3. ОБЩЕЕ ОПИСАНИЕ СТРАНИЦЫ	6
4. РАЗДЕЛ «ГЛАВНАЯ»	7
5. РАЗДЕЛ «УСТРОЙСТВА»	9
5.1. ПОДРАЗДЕЛ «СПИСОК».....	9
5.1.1. Подраздел «Карточка устройства»	10
5.1.2. Подраздел «Редактирование устройства»	12
5.1.2.1. Подраздел «Настройка карты ячеек»	13
5.2. ПОДРАЗДЕЛ «ГРУППЫ».....	14
5.2.1. Подраздел «Карточка группы».....	14
5.2.2. Подраздел «Редактирование группы»	16
5.3. ПОДРАЗДЕЛ «ЛОКАЦИИ»	16
5.3.1. Подраздел «Карточка локации».....	17
5.3.2. Подраздел «Редактирование локации»	17
5.3.3. Подраздел «Сводная статистика».....	18
5.4. ПОДРАЗДЕЛ «ЯЧЕЙКИ».....	18
5.4.1. Подраздел «Карточка ячейки».....	19
5.4.2. Подраздел «Управление бронированием».....	20
5.5. ПОДРАЗДЕЛ «БРОНИРОВАНИЯ»	21
5.6. ПОДРАЗДЕЛ «ТАРИФЫ».....	21
5.6.1. Подраздел «Редактирование тарифа»	22
6. РАЗДЕЛ «СОТРУДНИКИ»	24
6.1. ПОДРАЗДЕЛ «СПИСОК СОТРУДНИКОВ».....	24
6.1.1. Подраздел «Редактирование сотрудника»	25
6.2. ПОДРАЗДЕЛ «ГРУППЫ СОТРУДНИКОВ».....	26
6.2.1. Подраздел «Редактирование группы сотрудников».....	27
6.3. ПОДРАЗДЕЛ «2FA»	29
7. РАЗДЕЛ «ОБОРУДОВАНИЕ»	30
7.1. ПОДРАЗДЕЛ «СПИСОК ОБОРУДОВАНИЯ».....	30
7.1.1. Подраздел «Редактирование оборудования».....	30
7.2. ПОДРАЗДЕЛ «ТИПЫ ОБОРУДОВАНИЯ»	31
7.2.1. Подраздел «Редактирование типа оборудования».....	32
8. РАЗДЕЛ «ЗАКАЗЫ»	33
8.1. Подраздел «Редактирование заказа»	33
9. РАЗДЕЛ «ОЧЕРЕДЬ ЗАКАЗ»	35
10. РАЗДЕЛ «ОТЧЕТЫ»	36
10.1. ПОДРАЗДЕЛ «СОБЫТИЯ».....	36
10.2. ПОДРАЗДЕЛ «СОТРУДНИКИ»	37
10.3. ПОДРАЗДЕЛ «ТРАНЗАКЦИИ»	37
10.4. ПОДРАЗДЕЛ «ПОВРЕЖДЕНИЯ»	38
11. РАЗДЕЛ «НАСТРОЙКИ»	39
12. ПРИЛОЖЕНИЕ 1. ТЕХНИЧЕСКИЕ ХАРАКТЕРИСТИКИ СЕРВЕРА	41

13. ПРИЛОЖЕНИЕ 2. ОПИСАНИЕ СЕРВИСНЫХ СООБЩЕНИЙ..... 42

1. Введение

Настоящее «Руководство пользователя LockerBox Web» содержит описание рабочих окон и последовательности действий при работе с разделами и подразделами. ПО LockerBox Web может быть развернуто в 2-х вариантах:

1. Локальное решение (при использовании 1-го устройства в системе, разворачивается на самом устройстве)
2. Серверное решение (при использовании 2-х и более устройств, разворачивается на отдельном сервере). Характеристики сервера доступны в [п. 12. Приложении 1](#).

2. Вход в систему

Работа и настройка системы осуществляется через Web-интерфейс. Для входа в систему понадобится:

1. Откройте Web-браузер (*например, Яндекс Браузер*)
2. В адресную строку Web-браузера введите IP-адрес устройства (если используется локальное решение), либо IP-адрес сервера (если используется серверное решение) и нажмите **Enter** на клавиатуре. Откроется страница для авторизации пользователя:

Пожалуйста, авторизируйтесь

Панель управления IoT

⚡ Вы только что вышли из системы.

Логин

Пароль

Войти

© 2023, Made with ♥ by LockerBox.

3. Введите в соответствующие поля логин и пароль пользователя для доступа в систему и нажмите кнопку **Войти**. Откроется страница раздела «Главная». *Примечание: по умолчанию Логин – admin, Пароль – 123456.*

3. Общее описание страницы

Страницы ПО имеют следующий вид (для примера представлена страница подраздела «Список» раздела «Устройства»):

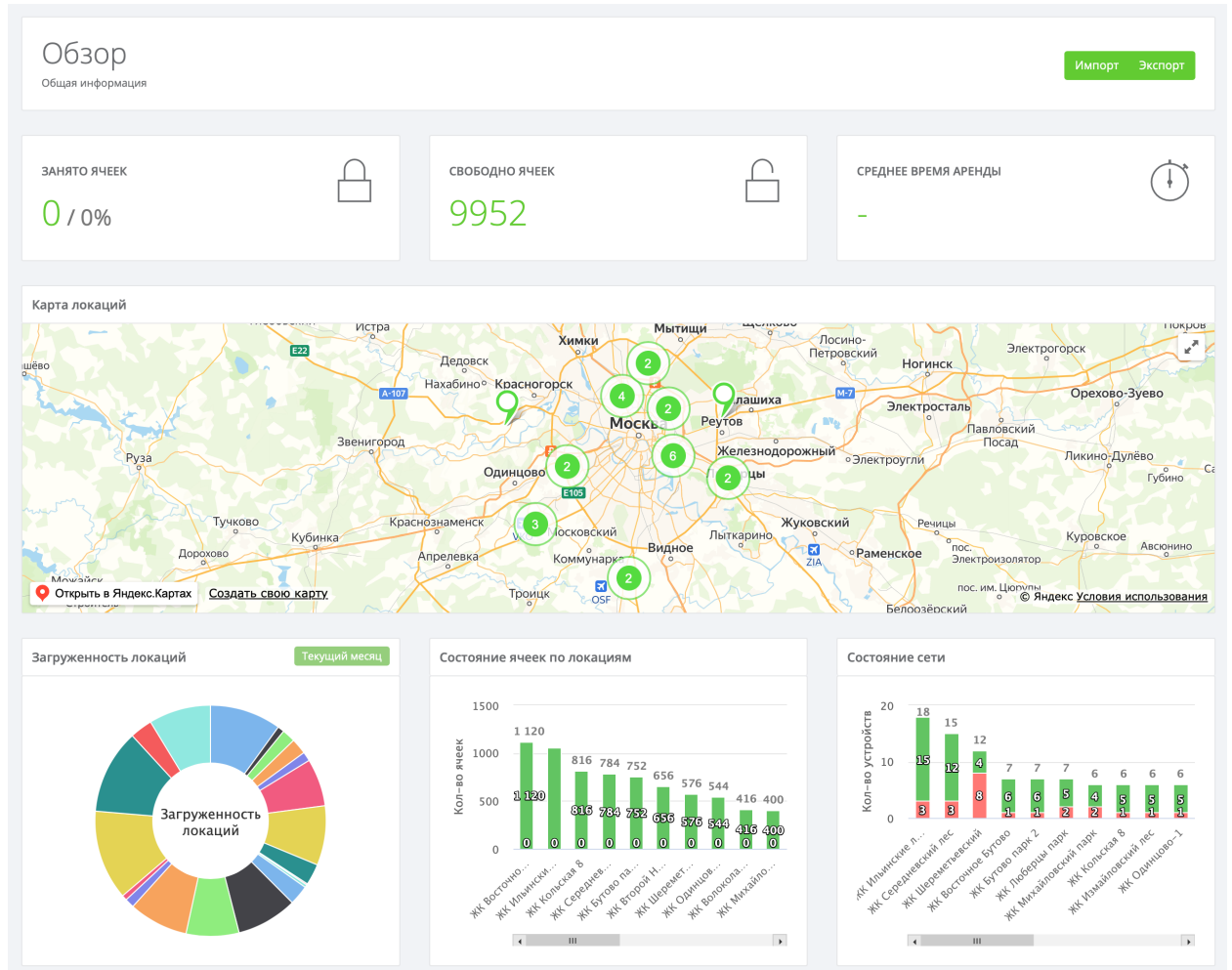
Статус	Сервис	#ID	Название	Группа	Локация	Посл. событие
⊗ 1 нед	⚠	1	Камера хранения LockerBox Камера хранения LockerBox	тестовая группа тестовая группа	LockerBox Цех Россия, Москва, улица Плеханова, 17С2	Требуется внимания О 1 неделю назад
⊗ 1 год		4	Тестовое устройство Тестовое устройство	Не указана группа добавить	Россия, Москва, Измайловский проезд, 5А Россия, Москва, Измайловский проезд, 5А	Перезагрузка устройства О 1 год назад
⊗ 6 дне	⚠	5	Камера хранения Тинькофф Камера хранения Тинькофф	тестовая группа тестовая группа	LockerBox Цех Россия, Москва, улица Плеханова, 17С2	Требуется внимания О 6 дней назад
⊗		6	тестовое устройство тестовое устройство	Не указана группа добавить	Не указана локация добавить	Требуется внимания О 1 месяц назад

Рабочая область страницы содержит следующие элементы:

- Панель навигации для выбора раздела. На данный момент доступны следующие:
 - Главная
 - Устройства
 - Сотрудники
 - Оборудование
 - Заказы
 - Очередь задач
 - Отчеты
 - Настройки
- Панель выбора подраздела. Список доступных подразделов зависит от выбранного на панели навигации раздела.
- Строка заголовка раздела
- Панель инструментов страницы
- Рабочая область страницы

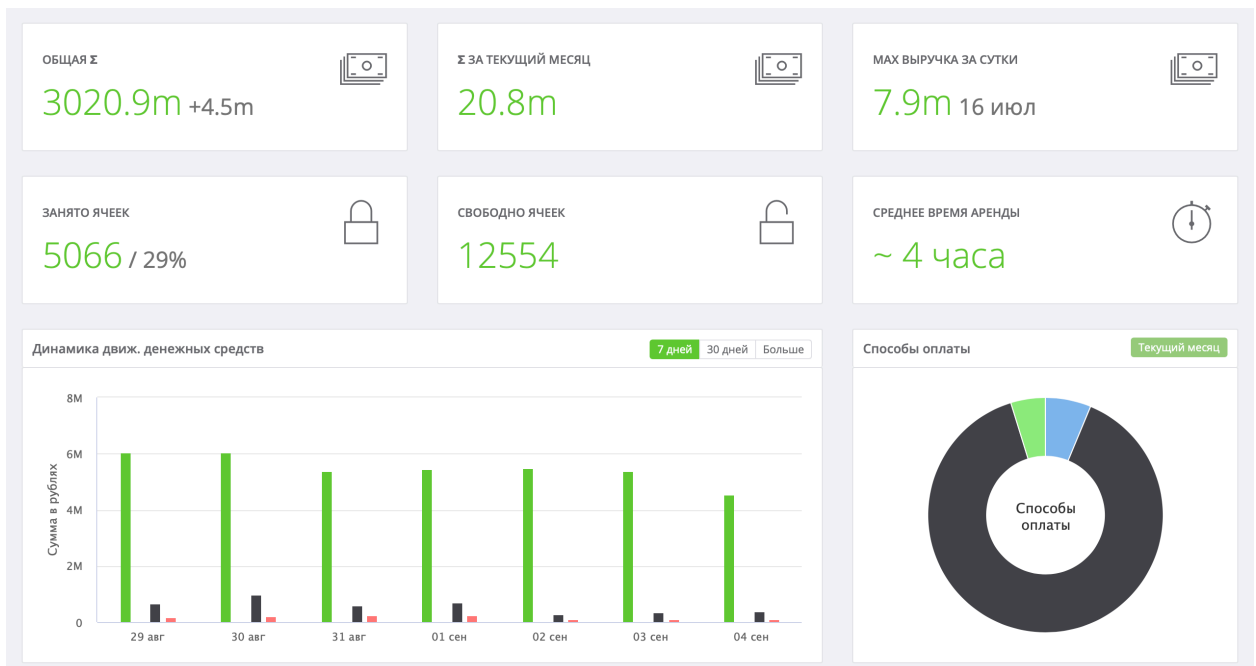
4. Раздел «Главная»

Раздел предназначен для вывода общей информации по системе и содержит следующие элементы:



1. Импорт/экспорт данных в зашифрованном виде с возможностью дальнейшего восстановления.
2. Блоки занято/свободно ячеек по всей системе, а также среднее время аренды
3. Карта локаций по всем устройствам. Для добавления устройства на карту необходимо присвоить ему локацию (см. [п. 5. раздел «Устройства»](#))
4. Загруженность локаций/групп/устройств. Если в системе нет ни одной локации, но есть группы, то в сводке будет отображаться загруженность по группам. Если нет ни локаций и ни групп, то по устройствам.
5. Состояние ячеек по локациям/группам/устройствам (работает аналогично п. 4)
6. Состояние сети (группировка работает аналогично п.4)

Если в системе добавлены устройства с возможностью оплаты наличными/безналичными способами, то дополнительно будут доступны следующие элементы:



1. Общая сумма по всем устройствам (по настройке валют см. раздел «Настройки»)
2. Сумма за текущий месяц (по настройке валют см. [п. 11. раздел «Настройки»](#))
3. Максимальная выручка за сутки (по настройке валют см. [п. 11. раздел «Настройки»](#))
4. Динамика движения денежных средств за 7 дней/30 дней. (по настройке валют см. [п. 11. раздел «Настройки»](#))
5. Способы оплаты в процентном соотношении.

5. Раздел «Устройства»

Раздел предназначен для мониторинга и управления устройствами, а также их конфигурации в системе (группы, локации, ячейки, тарифы, бронирования и т.д.).

5.1. Подраздел «Список»

Подраздел содержит все устройства, добавленную в систему, а также поможет получить оперативную информацию по ним:

Статус	Сервис	#ID	Название	Группа	Локация	Посл. событие
⊗ 1 нед	⚠	1	Камера хранения LockerBox Камера хранения LockerBox	тестовая группа тестовая группа	LockerBox Цех Россия, Москва, улица Плеханова, 17с2	Требуется внимания О 1 неделю назад
⊗ 1 год		4	Тестовое устройство Тестовое устройство	Не указана группа добавить	Россия, Москва, Измайловский проезд, 5А Россия, Москва, Измайловский проезд, 5А	Перезагрузка устройства О 1 год назад
⊗ 6 дне	⚠	5	Камера хранения Тинькофф Камера хранения Тинькофф	тестовая группа тестовая группа	LockerBox Цех Россия, Москва, улица Плеханова, 17с2	Требуется внимания О 6 дней назад
⊗		6	тестовое устройство тестовое устройство	Не указана группа добавить	Не указана локация добавить	Требуется внимания О 1 месяц назад

В подразделе вы можете получить оперативную информацию по устройству:

1. Статус устройства: включено/выключено, как давно устройство выключено, а также режим технического обслуживания (если устройство переведено в него)
2. Сервисные сообщения (см. [п. 13. Приложение 2](#))
3. Идентификатор устройства
4. Название и описание устройства
5. Группа устройства
6. Локация устройства
7. Последнее событие и время совершения события
8. Функционал:
 - 8.1. Подробнее – карточка устройства (см. [п. 5.1.1. подраздел «Карточка устройства»](#))
 - 8.2. События – события устройства (см. [п. 10.1. подраздел «События»](#))
 - 8.3. Изменить – редактировать устройство (см. [п. 5.1.2. подраздел «Редактирование устройства»](#))
 - 8.4. Удалить – удалить устройство

Для быстрого поиска необходимого устройства доступны фильтры по:

1. Названию устройства
2. Группе устройств
3. Локации устройств

Также доступна сортировка (от большего к меньшему и от меньшего к большему) по статусу и сервисным сообщениям.

5.1.1. Подраздел «Карточка устройства»

В текущем подразделе вы можете получить детальную информацию по устройству:

Терминал оплаты #1 🔌

Главная / Устройства / Обзор

✎ Редактировать

📌 Оплата нал/безнал + Mikrotik

📍 Россия, Москва, ул. Плеханова 17с2

КОЛ-ВО ПРОДАЖ

147647

ОБЩИЙ ДОХОД

50.9m

ЗАНЯТО ЯЧЕЕК

22

СВОБОДНО ЯЧЕЕК

13

Статистика 7 дней 30 дней

Дата	Кол-во обращений	Сумма продаж (к)
30 авг	120	45
31 авг	140	55
01 сен	90	35
02 сен	80	30
03 сен	110	40
04 сен	100	38
05 сен	40	15

Последние 5 событий Подробнее

- Занятие ячейки 11 минут назад
Ячейка: №96; Сумма: 300.00 Р; Тип оплаты: Безналичными
- Занятие ячейки 15 минут назад
Ячейка: №93; Сумма: 300.00 Р; Тип оплаты: Безналичными
- Занятие ячейки 19 минут назад
Ячейка: №127; Сумма: 400.00 Р; Тип оплаты: Безналичными
- Занятие ячейки 26 минут назад
Ячейка: №19; Сумма: 500.00 Р; Тип оплаты: Безналичными
- Занятие ячейки 32 минуты назад
Ячейка: №66; Сумма: 300.00 Р; Тип оплаты: Безналичными

НАЛИЧНЫЕ В УСТРОЙСТВЕ

Касса + Сдача

Количество	Сумма
10 Р x 0 шт.	= 0,00 Р
50 Р x 29 шт.	= 1 450,00 Р
100 Р x 59 шт.	= 5 900,00 Р
200 Р x 3 шт.	= 600,00 Р
500 Р x 14 шт.	= 7 000,00 Р
1000 Р x 1 шт.	= 1 000,00 Р
2000 Р x 1 шт.	= 2 000,00 Р
5000 Р x 0 шт.	= 0,00 Р
107 шт.	17 950,00 Р

Купюры на сдачу MAX загрузка: 70 шт.

НОМИНАЛ 50 Р (МАХ: 25 ШТ.)	25 шт.	НОМИНАЛ 100 Р (МАХ: 35 ШТ.)	35 шт.
НОМИНАЛ 500 Р (МАХ: 10 ШТ.)	10 шт.		

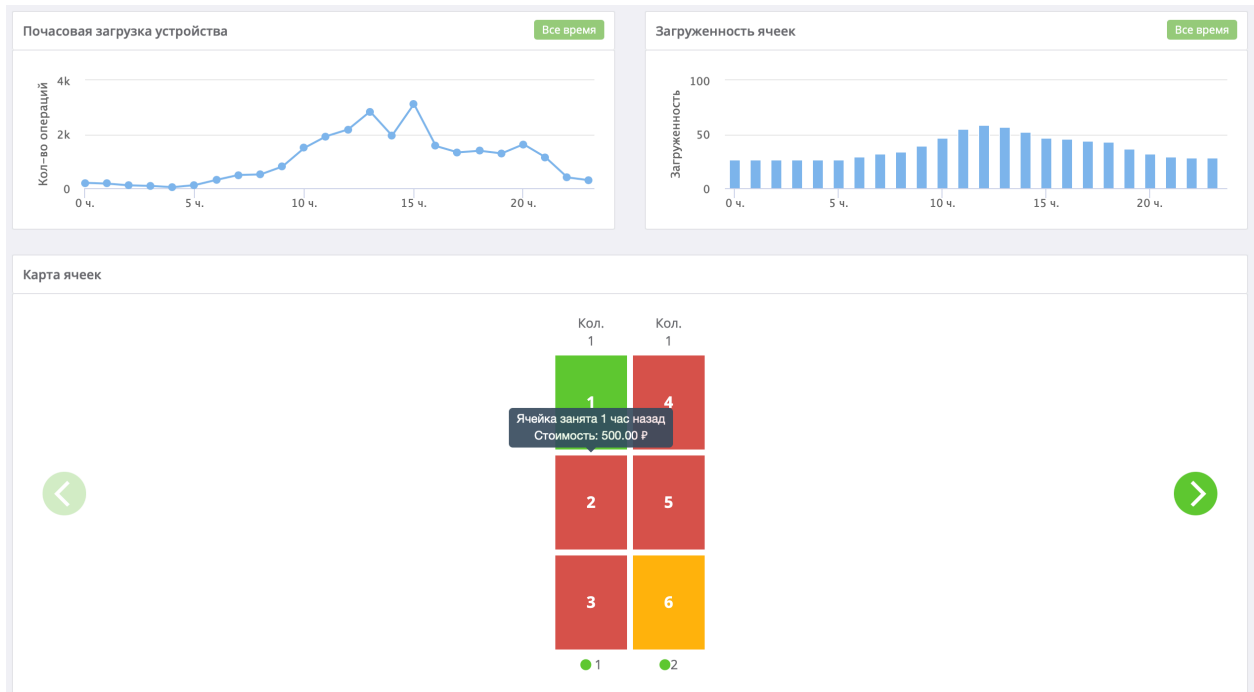
Итого: **9 750,00 Р**

Последнее пополнение: Нет данных

1. Количество продаж/Общий доход по устройству (информация будет недоступна, если у устройства нет оборудования по приему наличных/безналичных средств).
2. Занято/свободно ячеек в режиме реального времени (информация будет недоступна, если у устройства нет ячеек).

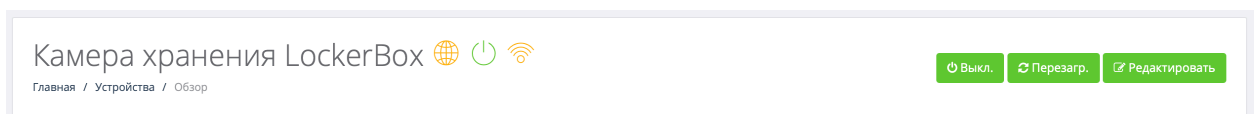
3. График движения денежных средств, а также информация по бронированиям с группировкой по дням.
4. Последние 5 событий
5. Информация по наличным в устройстве, с разбивкой по купюрам (*информация будет недоступна, если у устройства нет оборудования по приему наличных/безналичных средств*).

Дополнительно в карточке устройства можно получить следующую информацию:



1. Почасовая загрузка устройства (*информация по событиям в устройстве*)
2. Загруженность ячеек в течение дня. График покажет, в какой момент времени наибольшая загруженность ячеек в устройстве (*информация будет недоступна, если у устройства нет ячеек*).
3. Карта ячеек покажет информацию по доступным ячейкам, а также краткую сводку по ним: заняты – красные, свободные – зеленые, сервисные ячейки – синие, просрочены – желтые (*для настройки см. раздел «Настройки»*), время последнего бронирования, стоимость бронирования (*если был установлен платный тариф, см. подраздел «Тарифы» раздела «Устройства»*), а также адрес контроллера управления замками Slave-LB и его статус: зеленый – доступен, красный – недоступен.

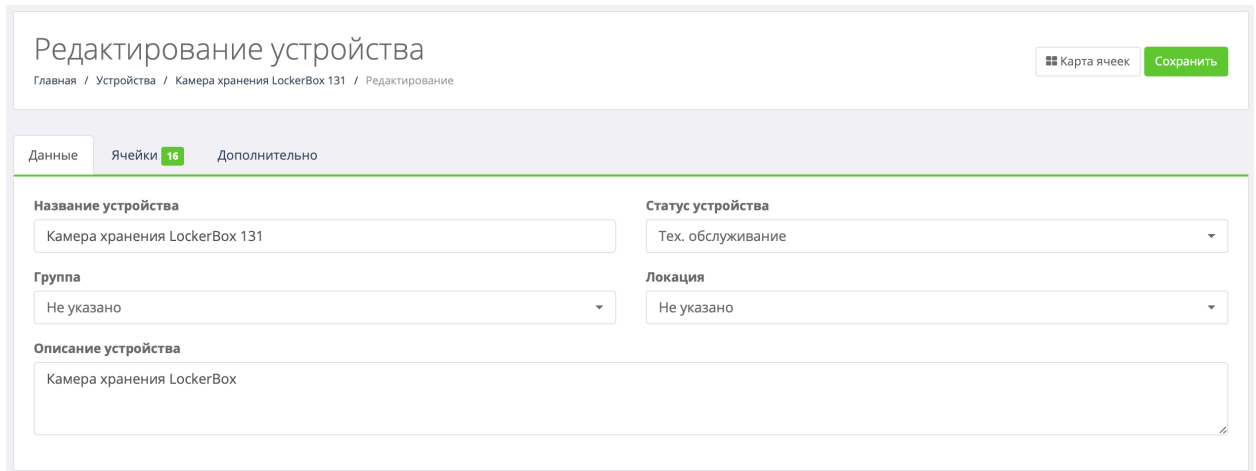
На некоторых устройствах дополнительно может быть доступно:



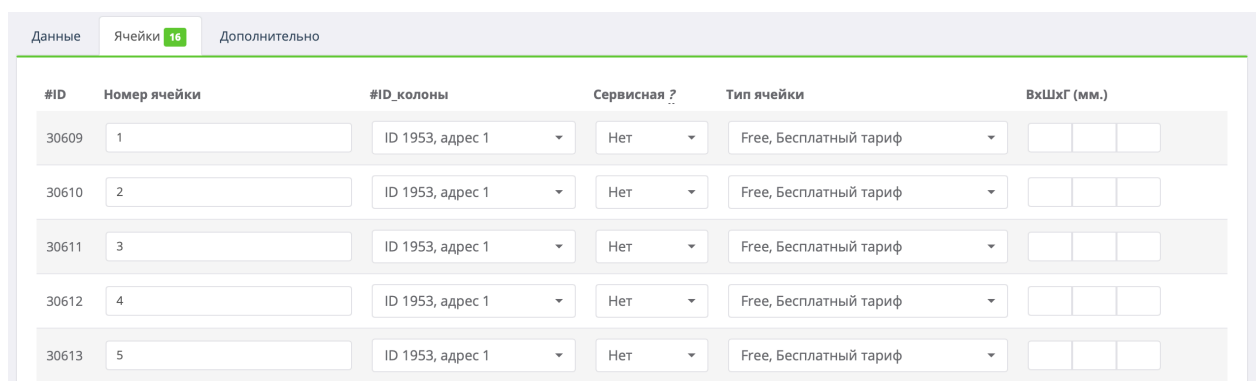
1. Просмотр IP-адреса, а также статус сигнала (*при подключении модема*)
2. Удаленное выключение/перезагрузка (см. [п. 9. раздел «Очередь задач»](#))
3. Сервисные сообщения (см. [п. 13. Приложение 2](#))

5.1.2. Подраздел «Редактирование устройства»

В текущем подразделе вы можете отредактировать информацию по устройству, а именно:



1. Настроить карту ячеек (см. [п. 5.1.2.1. подраздел «Настройка карты ячеек»](#))
2. На вкладке **Данные** изменить:
 - 2.1. Название устройства
 - 2.2. Статус устройства (*перевести устройств в техническое обслуживание, после чего оно будет недоступно к использованию*)
 - 2.3. Группу устройства (см. подраздел «Группы» раздела «Устройства»)
 - 2.4. Локацию устройства (см. подраздел «Локации» раздела «Устройства»)
 - 2.5. Описание устройства
3. На вкладке **Ячейки** изменить:
 - 3.1. Номер ячейки
 - 3.2. Идентификатор колоны (*контроллер Slave-LB*)
 - 3.3. Сервисная ячейка: да/нет
 - 3.4. Тип ячейки (см. [п. 5.6. подраздел «Тарифы»](#))
 - 3.5. Высоту/Ширину/Глубину ячейки



#ID	Номер ячейки	#ID_колоны	Сервисная ?	Тип ячейки	ВхШхГ (мм.)
30609	1	ID 1953, адрес 1	Нет	Free, Бесплатный тариф	
30610	2	ID 1953, адрес 1	Нет	Free, Бесплатный тариф	
30611	3	ID 1953, адрес 1	Нет	Free, Бесплатный тариф	
30612	4	ID 1953, адрес 1	Нет	Free, Бесплатный тариф	
30613	5	ID 1953, адрес 1	Нет	Free, Бесплатный тариф	

4. Вкладка **Дополнительно** настраивается вручную, исходя из потребностей (*например, Контактный телефон, Идентификатор банковского оборудования, номер контрольно-кассовой техники и т.д.*)

5.1.2.1. Подраздел «Настройка карты ячеек»

В текущем подразделе вы можете настроить карту ячеек (*количество колонн и ячеек*):

Карта ячеек

Настройка карты ячеек в выбранном устройстве

⚡ Не меняйте карту ячеек, если не уверены в своих действиях. Это может привести к неисправному оборудованию.

<p>Нумерация ячеек сквозная</p> <div style="border: 1px solid #ccc; padding: 5px; margin-bottom: 5px;">Нет</div>	<p>Начинать отчет с</p> <div style="border: 1px solid #ccc; padding: 5px; margin-bottom: 5px;">1</div>
<p>Нумерация колонн сквозная</p> <div style="border: 1px solid #ccc; padding: 5px;">Нет</div>	<p>Тариф ячеек</p> <div style="border: 1px solid #ccc; padding: 5px;">Free, Бесплатный тариф</div>

Кол. 1 Добавить

→	1	+
→	2	
→	3	
→	4	
→	5	
→	6	
→	7	
→	8	
→	9	
→	10	
→	11	

←
→

Для настройки доступны следующие параметры:

1. Нумерация ячеек сквозная: да/нет (*не используется*)
2. Нумерация колонн сквозная: да/нет (*используется для настройки адреса контроллера Slave-LB8*)
3. Начинается отчет с (*нумерация ячеек*)
4. Тариф ячеек (см. [п. 5.6. подраздел «Тарифы»](#))
5. Добавляем ячейки (*нажатием на ячейки в колонне*): зеленые – выбраны ячейки, синие – сервисные ячейки, серые – без ячейки
6. Добавляем колонны нажатием на +
7. Слайд влево/вправо необходим для группировки ячеек по расположению: левые/правые

5.2. Подраздел «Группы»

Подраздел содержит все группы, добавленные в систему, а также добавить новую группу, нажав на кнопку **Добавить группу**.

Группы устройств Добавить группу

Главная / Устройства / Группы

#ID	Название	Кол-во устройств	
1	тестовая группа <small>тестовая группа</small>	2	...

На странице доступна следующая информация по группе:

1. Идентификатор группы
2. Название группы
3. Количество устройств в группе
4. Функционал:
 - 4.1. Подробнее (см. [п. 5.2.1. подраздел «Карточка группы»](#))
 - 4.2. Устройства (фильтр по группе в [п. 5.1. подраздел «Список устройств»](#))
 - 4.3. Изменить (см. [п. 5.6. подраздел «Редактирование группы»](#))
 - 4.4. Удалить

5.2.1. Подраздел «Карточка группы»

В текущем подразделе вы можете получить детальную информацию по группе:

Тестовая группа ✎ Редактировать

Главная / Устройства / Группы / Обзор

Описание тестовой группы

общий доход

37.0m +48.5k

Σ ЗА ТЕКУЩИЙ МЕСЯЦ

348.9k

ЗАНЯТО ЯЧЕЕК

89 / 204

Динамика движ. денежных средств 7 дней 30 дней Больше

Последние 5 событий Подробнее

- Занятие ячейки 30 секунд назад

Ячейка: №588; Сумма: 300.00 Р; Тип оплаты: Безналичными
- Открытие ячейки 1 минуту назад

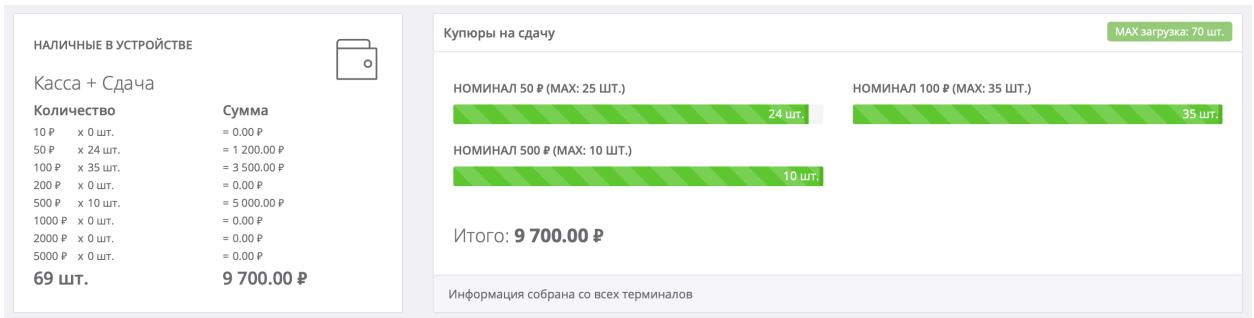
Ячейка: №571
- Открытие ячейки 1 минуту назад

Ячейка: №550
- Освобождение ячейки 3 минуты назад

Ячейка: №588
- Открытие ячейки 6 минут назад

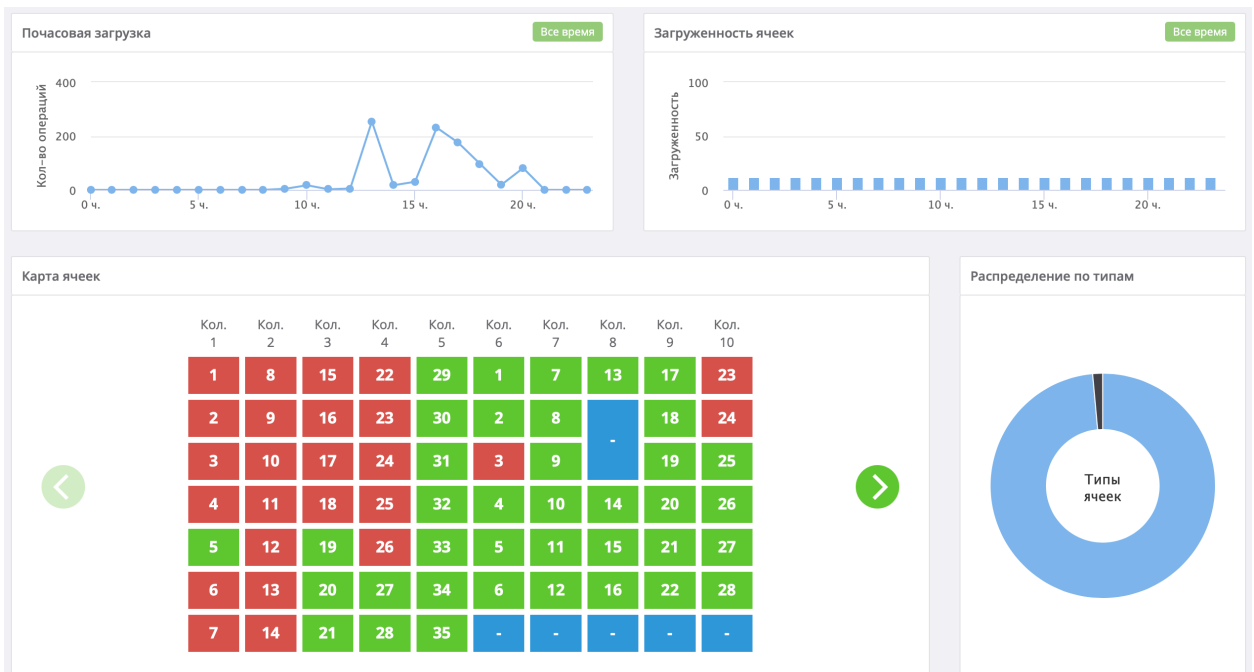
Ячейка: №617

1. Общий доход/Сумма за текущий месяц по группе (*информация будет недоступна, если у устройств в группе нет оборудования по приему наличных/безналичных средств*).
2. Занято ячеек в режиме реального времени (*информация будет недоступна, если у устройств в группе нет ячеек*).
3. Динамика движения денежных средств, а также информация по бронированиям с группировкой по дням.
4. Последние 5 событий



5. Информация по наличным в устройстве, с разбивкой по купюрам (*информация будет недоступна, если у устройства нет оборудования по приему наличных/безналичных средств*).

Дополнительно в карточке группы можно получить следующую информацию:



1. Почасовая загрузка устройств в группе (*на основе событий в устройстве*)
2. Загруженность ячеек в течение дня. График покажет, в какой момент времени наибольшая загруженность ячеек в группе (*информация будет недоступна, если у устройств в группе нет ячеек*).
3. Карта ячеек покажет информацию по доступным ячейкам, а также краткую сводку по ним: заняты – красные, свободные – зеленые, сервисные ячейки

– синие, просрочены – желтые (см. [п. 11 раздел «Настройки»](#)), время последнего бронирования, стоимость бронирования (если был установлен платный тариф, см. [п. 5.6. подраздел «Тарифы»](#)).

4. Распределение по типам ячеек в процентном соотношении (см. [п. 5.6. подраздел «Тарифы»](#))

5.2.2. Подраздел «Редактирование группы»

В текущем подразделе вы можете отредактировать информацию по группе, а именно:

Редактирование группы

Сохранить

[Главная](#) / [Устройства](#) / [Группы](#) / Редактирование

Название группы

Описание группы

<input type="checkbox"/>	#ID	Название устройства	Описание
<input checked="" type="checkbox"/>	1	Камера хранения LockerBox	Камера хранения LockerBox
<input type="checkbox"/>	2	Тестовое устройство	LockerBox Edition
<input type="checkbox"/>	3	Камера хранения LockerBox	Камера хранения LockerBox
<input type="checkbox"/>	4	Тестовое устройство	Тестовое устройство
<input checked="" type="checkbox"/>	5	Камера хранения Тинькофф	Камера хранения Тинькофф
<input type="checkbox"/>	6	тестовое устройство	тестовое устройство
<input type="checkbox"/>	7	тестовое устройство #2	тестовое устройство #2

1. Название группы
2. Описание группы
3. Выбрать устройства в группе

5.3. Подраздел «Локации»

Подраздел содержит все локации, добавленные в систему, а также позволит добавить новую локацию, нажав на кнопку **Добавить локацию**.

Локации устройств

Добавить локацию

[Главная](#) / [Устройства](#) / Локации

#ID	Название	Кол-во устройств	
6	Россия, Москва, Гороховский переулок, 8 <small>↗ Россия, Москва, Гороховский переулок, 8</small>	0	⋮

На странице доступна следующая информация по локации:

1. Идентификатор локации
2. Название локации
3. Количество устройств в локации
4. Функционал:
 - 4.1. Подробнее (см. [п. 5.3.1. подраздел «Карточка локации»](#))
 - 4.2. Сводная (см. [п. 5.3.3. подраздел «Сводная статистика»](#))
 - 4.3. Устройства (фильтр по локации в [п. 5.1. подраздел «Список»](#))
 - 4.4. События (фильтр по локации в [п. 10.1. подраздел «События»](#))
 - 4.5. Изменить (см. [п. 5.3.2. подраздел «Редактирование локации»](#))
 - 4.6. Удалить

5.3.1. Подраздел «Карточка локации»

В текущем подразделе вы можете получить детальную информацию по локации. Информация аналогична [п. 5.2.1. подраздел «Карточка группы»](#).

5.3.2. Подраздел «Редактирование локации»

В текущем подразделе вы можете отредактировать информацию по локации, а именно:

Редактирование локации

Главная / Устройства / Локации / Редактирование

Сохранить

Наименование локации

Местоположение [координаты загружены]

ИНН организации

График работы

0 ч.

24 ч.

<input type="checkbox"/>	#ID	Название	Описание
<input type="checkbox"/>	2	Тестовое устройство	LockerBox Edition
<input type="checkbox"/>	3	Камера хранения LockerBox	Камера хранения LockerBox
<input checked="" type="checkbox"/>	4	Тестовое устройство	Тестовое устройство
<input type="checkbox"/>	6	тестовое устройство	тестовое устройство
<input type="checkbox"/>	7	тестовое устройство #2	тестовое устройство #2

1. Наименование локации
2. Местоположение локации с подсказками по адресу
3. ИНН организации
4. График работы
5. Выбрать устройства в локации

5.3.3. Подраздел «Сводная статистика»

Подраздел содержит сводную информацию по выбранной локации, с возможностью фильтрации по дате, а также выгрузкой в CSV/XLS.

№	Показатель	Ед. изм.	Значение
1	Общее количество ячеек	шт.	0
	<i>в т.ч. по размерам ячеек:</i>		
	↳ 23 ячейки в модуле	шт.	23
	↳ 35 ячеек в модуле	шт.	35
	↳ 36 ячеек в модуле	шт.	36
	↳ 104 ячейки в модуле	шт.	104
	из них неисправных ?	шт.	0
2	Количество терминалов	шт.	0

В текущем подразделе можно получить следующую информацию:

1. Общее количество ячеек
2. Количество терминалов *(при наличии)*
3. Количество сбоев в работе оборудования
4. Объем выручки
5. Количество клиентов
6. Средний чек
7. Среднее время оплаченной аренды
8. Среднее время фактическое аренды
9. Распределение клиентов по времени фактической аренды
10. Количество занятых ячеек
11. Средняя фактическая загрузка
12. График загрузки ячеек на каждый час
13. Выручка на одну ячейку
14. Возвраты выручки клиентам
15. Инкассировано
16. Разменный фонд

5.4. Подраздел «Ячейки»

Подраздел содержит все ячейки, добавленные в систему и позволяет получить оперативную информацию по ним:

Статус	#ID	№	Тип ячейки	Устройство	Локация	Состояние ячейки	Ключ
	42	18	Бесплатный тариф	Камера хранения LockerBox	LockerBox Цех	Активна	*****

Доступна следующая информация:

1. Статус бронирования: занята – красная, свободна – зеленая
2. Идентификатор ячейки в системе
3. Тип ячейки (см. [п. 5.6. подраздел «Тарифы»](#))
4. Название устройства, за которым числится ячейка
5. Локация устройства, за которым числится ячейка
6. Состояние ячейки: активна/повреждена
7. Ключ ячейки
8. Функционал:
 - 8.1. Подробнее (см. [п. 5.4.1. подраздел «Карточка ячейки»](#))
 - 8.2. События (фильтр по ячейке в [п. 10.1. подраздел «События»](#))
 - 8.3. Повреждена (отметить ячейку как поврежденная)
 - 8.4. Освободить (освободить ячейку в системе)

Для быстрого поиска необходимой ячейки доступны фильтры по:

1. Номеру ячейки
2. Типу ячейки
3. Устройству
4. Локации
5. Ключу

5.4.1. Подраздел «Карточка ячейки»

В подразделе можно получить сводную информацию по выбранной ячейке:

Ячейка №14

Главная / Устройства / Камера хранения 13-18 / Ячейка №14

Повреждена?
Управление бронированием

СОСТОЯНИЕ БРОНИ

Занята

ПОСЛЕДНЯЯ БРОНЬ

3 дня

СОСТОЯНИЕ ЯЧЕЙКИ

В работе

ОПЛАЧЕНО

150.00 ₽ / 1 час

ТРЕБУЕТСЯ ДОПЛАТА

10 950.00 ₽

ИТОГО ПО ТАРИФУ

11 100.00 ₽ / 1 час

Последние 5 событий Подробнее

- Взлом ячейки
3 дня назад

Ячейка: №14
- Открытие ячейки
3 дня назад

Ячейка: №14
- Занятие ячейки
3 дня назад

Ячейка: №14; Сумма: 150.00 ₽; Тип оплаты: Безналичными
- Освобождение ячейки
3 дня назад

Ячейка: №14
- Открытие ячейки
3 дня назад

Ячейка: №14

Последние 5 аренд

- Платная аренда #7628013
Действует

Оплачено: 150.00 ₽; Возвращено: 0.00 ₽
- Платная аренда #7624012
3 дня назад

Оплачено: 300.00 ₽; Возвращено: 0.00 ₽
- Платная аренда #7610727
4 дня назад

Оплачено: 500.00 ₽; Возвращено: 0.00 ₽
- Платная аренда #7604716
4 дня назад

Оплачено: 300.00 ₽; Возвращено: 0.00 ₽
- Платная аренда #7597555
5 дней назад

Оплачено: 500.00 ₽; Возвращено: 0.00 ₽

1. Состояние бронирования: занята/свободна
2. Время последнего бронирования
3. Состояние ячейки: в работе/повреждена
4. Оплачено/Требуется доплата/Итого по тарифу в случае платного бронирования (см. [п. 5.6. подраздел «Тарифы»](#))
5. Последние 5 события по ячейке
6. Последние 5 бронирований по ячейке

Освободить/забронировать ячейку в системе можно нажав на кнопку **Управление бронированием** (см. [п. 5.4.2. подраздел «Управление бронированием»](#)). Также на этой странице доступен функционал удаленного открытия ячейки, нажав на кнопку **Открыть ячейку**.

5.4.2. Подраздел «Управление бронированием»

В текущем разделе вы можете освободить или забронировать выбранную ячейку. Для бронирования ячейки необходимо заполнить следующую информацию:

Управление бронированием

Занятие/освобождение ячейки

⚡ На данный момент ячейка занята.

Устройство	Камера хранения 13-18
№ ячейки	14
Тип ячейки	Стандартная (600x500) ▾
Оплачено	150.00 ₽ / 1 час ▾
Способ оплаты	Безнал. ▾
Пользовательский ключ	<input type="text"/> <input type="button" value="Сгенерировать"/>
Добавить транзакцию?	<input type="checkbox"/>
Мобильный телефон	<input type="text"/>
E-mail клиента	<input type="text"/>

1. Указать сумму к оплате (если бронирование платное)
2. Выбрать способ оплаты (если бронирование платное)
3. Указать уникальный пользовательский ключ для доступа к ячейке или сгенерировать его
4. Добавлять транзакцию в системе по итогам бронирования или нет
5. Указать мобильный телефон (опционально)
6. Указать E-mail клиента (опционально)

По итогам заполнения всей информации нажать кнопку **Обновить**. Для освобождения ячейки в системе нажать **Освободить**.

5.5. Подраздел «Бронирования»

Подраздел содержит все бронирования в системе и позволяет получить оперативную информацию по ним:

#ID	Дата брони	№	Устройство	Продолжительность	Ключ	Оплач.	Возвр.	Состояние	
45	01.11.2022 17:20:57	11	Камера хранения LockerBox	<div style="width: 100%; height: 10px; background-color: green;"></div>	*****	0 Р	0 Р	Активна	Подробнее
44	01.11.2022 17:18:38	10	Камера хранения LockerBox	<div style="width: 100%; height: 10px; background-color: green;"></div>	*****	0 Р	0 Р	Активна	Подробнее

1. Идентификатор бронирования
2. Дата бронирования
3. Номер ячейки
4. Устройство, за которым числится ячейка
5. Продолжительность бронирования
6. Пользовательский ключ доступа к ячейке
7. Оплачено/Возвращено (если бронирование платное)
8. Состояние ячейки: активна/повреждена
9. Подробная информация: телефон, E-mail, комментарий и т.д.

Для быстрого поиска необходимого бронирования доступны фильтры по:

1. Номеру ячейки
2. Устройство

5.6. Подраздел «Тарифы»

Подраздел содержит все тарифы, добавленные в систему, а также позволит добавить новый тариф, нажав на кнопку **Добавить тариф**.

#ID	Тип ячейки	Описание	Кол-во ячеек	
2	Paid	Платный тариф	2	...
1	Free	Бесплатный тариф	196	...

В тарифах доступна следующая информация:

1. Идентификатор тарифа
2. Тип ячейки
3. Описание тарифа
4. Количество ячеек, которым назначен данный тариф
5. Функционал:
 - а. Ячейки (*фильтр по тарифу в [п. 5.4. подраздел «Ячейки»](#)*)
 - б. Изменить (см. [п. 5.6.1. подраздел «Редактирование тарифа»](#))
 - с. Удалить

5.6.1. Подраздел «Редактирование тарифа»

В текущем подразделе вы можете отредактировать выбранный тариф.

Интервал		Погрешность		Сумма		Периодичный ?		Доплата ?	
60	мин.	0	мин.	100	Р	<input checked="" type="checkbox"/>		<input type="checkbox"/>	удалить
	мин.		мин.		Р	<input type="checkbox"/>		<input type="checkbox"/>	

К редактированию доступна следующая информация:

1. Тип тарифа (*сокращенное название на латинице*)
2. Описание тарифа
3. Для платного тарифа также доступны к настройке интервалы (*может быть несколько*):
 - 3.1. Интервал в минутах (*бронирование будет тарифицироваться по интервалу, пока не превысит его*)
 - 3.2. Погрешность (*например пользователь опоздал на пару минут из-за расхождения времени, будет учитываться по текущему интервалу*)
 - 3.3. Сумма к оплате за указанный интервал

- 3.4. Периодичный – если выбрана эта опция, то превышение интервала будет тарифицироваться кратно количеству пройденных интервалов, пока не будет достигнут следующий (например в тарифе указано 2 интервала: 1 час – 100 руб. + выбрана опция периодичный, 24 часа – 300 руб. Если было оплачено 100 руб. (1 час), а пришел через 5 часов, то необходимо доплатить за 4 часа $4 \cdot 100$ руб. = 400 руб. Если через 30 часов, то доплатит только 200 руб. (300 руб. за 24 часа минус 100 руб. уже оплаченных; другой пример: 1 час – 100 руб., 24 часа – 300 руб. + опция периодичный. Оплатили на 1 час – 100 руб., пришли через 5 часов, потребуется доплатить 200 руб. (300 руб. за 24 часа минус 100 руб. уже оплаченных). Если через 30 часов, то доплатит 500 руб. ($2 \cdot 300 = 600$ руб. минус 100 руб. оплаченных)
- 3.5. Доплата – если выбрана эта опция, то разница будет тарифицироваться по выбранному интервалу (например оплачено на 1 час – 100 руб., пришел через 3 часа, доплата за 2 часа будет равна 100 руб.)

6. Раздел «Сотрудники»

Раздел предназначен для организации доступа сотрудников к устройству, веб-интерфейсу, а также наделение возможностями администрирования (ограничение прав доступа) того или иного раздела, в зависимости от выбранной группы.

6.1. Подраздел «Список сотрудников»

Подраздел содержит всех сотрудников, добавленных в систему, а также поможет получить оперативную информацию по ним:

Список сотрудников ↻ Удалить Добавить сотрудника CSV XLS

Главная / Сотрудники

<input type="checkbox"/>	#ID	Сотрудник	Группа	E-Mail	RFID-карта	PIN-код	Веб-доступ	
<input type="checkbox"/>	3	LockerBox API	Администратор	Нет данных	Нет данных		✓	...
<input type="checkbox"/>	1	LockerBox Dev	Администратор	dev@lockerbox.ru	045,65274	✓	✓	...

1. Идентификатор сотрудника
2. ФИО сотрудника
3. Группа сотрудника
4. E-Mail сотрудника
5. RFID-карта
6. PIN-код
7. Веб-доступ
8. Функционал:
 - 8.1. События (фильтр по устройству в [п. 10.1. подраздел «События»](#))
 - 8.2. Изменить (см. [п. 6.1.1. подраздел «Редактирование сотрудника»](#))
 - 8.3. Удалить

Для быстрого поиска необходимого сотрудника доступны фильтры по:

1. ФИО сотрудника
2. Группе сотрудника
3. RFID-карте

В подразделе доступно массовое удаление сотрудников. Также на странице можно выгрузить всех сотрудников в формате CSV/XLS.

В случае настройки интеграции, доступна опция принудительной синхронизации сотрудников (см. [п. 11. раздел «Настройки»](#))

6.1.1. Подраздел «Редактирование сотрудника»

В текущем подразделе вы можете отредактировать информацию по сотруднику, а именно:

Редактирование сотрудника

Главная / Сотрудники / Редактирование

Удалить Сохранить

Данные Доступ к устройству Доступ к ячейкам 0 Веб-доступ Дополнительно История 14

Группа сотрудника
Администратор

Имя сотрудника: LockerBox Фамилия: Dev

Отчество:

Е-Mail сотрудника: dev@lockerbox.ru Телефон: +7 (495) 178-06-79

На вкладке **Данные** доступна следующая информация:

1. Группа сотрудника
2. Имя сотрудника
3. Фамилия
4. Отчество
5. Е-Mail сотрудника
6. Телефон

Редактирование сотрудника

Главная / Сотрудники / Редактирование

Удалить Сохранить

Данные Доступ к устройству Доступ к ячейкам 0 Веб-доступ Дополнительно История 14

RFID-метка карты *Задать в HEX*: 045,65274 Читать с устройства

Отпечаток пальца: Добавить отпечаток пальца сотрудника

PIN-код: 123456789 Сгенерировать PIN-код истекает: 2023-09-05 16:34:05

Ограничение по времени: 0ч — 24ч

На вкладке **Доступ к устройству** доступна следующая информация:

1. RFID-метка карты (возможно задать в текстовом формате типа 000,0000 или в шестнадцатеричном – HEX)
2. Отпечаток пальца
3. PIN-код, а также срок его действия
4. Ограничения доступа к устройству по времени

Редактирование сотрудника

Главная / Сотрудники / Редактирование

Удалить Сохранить

Данные Доступ к устройству Доступ к ячейкам 0 Веб-доступ Дополнительно История 14

<input type="checkbox"/>	#ID	№	Устройство	Состояние ячейки
<input type="checkbox"/>	42	18	Камера хранения LockerBox	Активна
<input type="checkbox"/>	41	17	Камера хранения LockerBox	Активна

На вкладке **Доступ к ячейкам** можно ограничить доступ до конкретных ячеек.

Редактирование сотрудника

Главная / Сотрудники / Редактирование

Удалить Сохранить

Данные Доступ к устройству Доступ к ячейкам 0 Веб-доступ Дополнительно История 14

Логин

Пароль

На вкладке **Веб-доступ** можно назначить доступ к веб-интерфейсу, прописав Логин и Пароль.

На вкладке **Дополнительно** можно вывести дополнительные поля, для закрепления за определенным сотрудником (*идентификатор Active Directory, внутренний идентификатор в системе и т.д.*).

Редактирование сотрудника

Главная / Сотрудники / Редактирование

Удалить Сохранить

Данные Доступ к устройству Доступ к ячейкам 0 Веб-доступ Дополнительно История 14

Дата	Автор	Где изменилось	Изменение
25.05.2023 18:44:52	LockerBox Dev	Срок действия PIN-код	25.05.2023 12:56:25 → Пустое поле
25.05.2023 12:56:20	LockerBox Dev	Срок действия PIN-код	25.05.2023 12:56:56 → 25.05.2023 12:56:25
25.05.2023 12:56:08	LockerBox Dev	Срок действия PIN-код	Пустое поле → 25.05.2023 12:56:56
25.05.2023 12:55:51	LockerBox Dev	Срок действия PIN-код	04.04.2022 14:29:37 → Пустое поле
01.06.2022 15:08:38	LockerBox Dev	RFID-метка карты	Пустое поле → 2DFEFA

На вкладке **История** доступна информация по изменениям полей сотрудника.

6.2. Подраздел «Группы сотрудников»

Подраздел содержит все группы сотрудников, добавленные в систему, а также позволит добавить новую группу, нажав на кнопку **Добавить группу**.

#ID	Наименование	Уровней доступа	Кол-во сотрудников	
3	Архив	0	4	...
2	Пользователь	1	37	...
1	Администратор	38	2	...

В группах сотрудников доступна следующая информация:

1. Идентификатор группы
2. Наименование группы
3. Количество уровней доступа
4. Количество сотрудников
5. Функционал:
 - 5.1. Сотрудники (*фильтр по сотрудникам в [п. 6.1. подраздел «Список сотрудников»](#)*)
 - 5.2. Изменить (см. [п. 6.2.1. подраздел «Редактирование группы сотрудников»](#))
 - 5.3. Удалить

6.2.1. Подраздел «Редактирование группы сотрудников»

В текущем подразделе вы можете отредактировать информацию по группе сотрудников, а именно:

Редактирование группы		Сохранить
<small>Главная / Сотрудники / Группы / Редактирование</small>		
Наименование группы	<input type="text" value="Администратор"/>	
Устройство		
Занятие/Освобождение	✓	
Панель управления	✓	
Управление ячейками	✓	
Управление тарифами	✓	
Управление наличностью	✓	
Сервисное меню	✓	
Веб-интерфейс		
Устройства		
Список устройств	✓	
Группы устройств	✓	
Локации устройств	✓	
Бронирования	✓	
Тарифы	✓	



1. Наименование группы
2. Права доступа к **Устройству**:
 - 2.1. Занятия/Освобождение
 - 2.2. Панель управления
 - 2.3. Управление ячейками
 - 2.4. Управление тарифами
 - 2.5. Управление наличностью
 - 2.6. Сервисное меню
3. Права доступа к **Веб-интерфейсу**:
 - 3.1. К разделу **Устройства**
 - 3.1.1. Список устройств
 - 3.1.2. Группы устройств
 - 3.1.3. Локации устройств
 - 3.1.4. Бронирования
 - 3.1.5. Тарифы
 - 3.1.6. Управление устройствами (*редактирование*)
 - 3.1.7. Удаление устройств
 - 3.1.8. Управление картой ячеек (*редактирование*)
 - 3.1.9. Управление группами (*редактирование*)
 - 3.1.10. Управление локациями (*редактирование*)
 - 3.1.11. Управление бронированием (*редактирование*)
 - 3.1.12. Управление тарифами (*редактирование*)
 - 3.1.13. Удаленное открытие
 - 3.2. К разделу **Сотрудники**
 - 3.2.1. Список сотрудников
 - 3.2.2. Группы сотрудников
 - 3.2.3. Управление сотрудниками/группами (*редактирование*)
 - 3.2.4. Разрешить привязывать ячейки к сотрудникам?
 - 3.2.5. Двухфакторная авторизация (2FA)
 - 3.2.6. Подтверждать/отклонять авторизации (2FA)
 - 3.2.7.
 - 3.3. К разделу **Оборудование**
 - 3.3.1. Список оборудования
 - 3.3.2. Управление оборудованием (*редактирование*)
 - 3.4. К разделу **Заказы**
 - 3.4.1. Список заказов
 - 3.4.2. Управление заказами
 - 3.5. Остальные разделы
 - 3.5.1. Очередь задач
 - 3.5.2. Разрешить отменять задачи?
 - 3.5.3. Отчеты
 - 3.5.4. Отображать отчеты всех пользователей
 - 3.5.5. Разрешить скачивание отчета csv/xls
 - 3.5.6. Настройки
 - 3.5.7. Импорт/Экспорт данных

3.6. Уведомления

- 3.6.1. Уведомлять владельца об открытой двери?
- 3.6.2. Уведомлять о превышении лимита хранения?
- 3.6.3. Уведомлять о проблемах с устройством?
- 3.6.4. Уведомлять о выключенных устройствах?
- 3.6.5. Уведомлять о занятых ячейках удаленными сотрудниками?

6.3. Подраздел «2FA»

В данном подразделе находится информация по двухфакторной авторизации сотрудников, а также возможность подтверждать/отклонять заявки. Для подтверждения доступа сотрудника к устройству, сотрудник сперва идентифицируется на самом устройстве (с помощью *RFID-карты*, *PIN-кода*, *биометрии*), после чего проверяющий сотрудник разрешает или отклоняет доступ в веб-интерфейсе.

Статус	#ID	Дата	Сотрудник	Устройство	Проверяющий	
	2	03.08.2023 21:08:33	LockerBox Dev	Камера хранения LockerBox	LockerBox Dev 03.08.2023 18:08:38	...
	1	03.08.2023 19:39:21	LockerBox Dev	Камера хранения LockerBox	LockerBox Dev 03.08.2023 17:53:13	...

На странице доступна следующая информация:

1. Статус заявки: подтверждена или отклонена
2. Идентификатор заявки
3. Дата заявки
4. Сотрудник
5. Устройство, к которому запрашивается доступ
6. Проверяющий
7. Функционал:
 - 7.1. Подтвердить заявку
 - 7.2. Отклонить

Для быстрого поиска необходимой заявки доступны фильтры по:

1. Дате
2. Сотруднику
3. Устройство

Доступен функционал автоматического обновления страницы (по умолчанию раз в 10 секунд).

7. Раздел «Оборудование»

Раздел предназначен для хранения и ведения учета за оборудованием (на каждое оборудование клеится специальная rfid-метка), которое размещается в ячейках.

7.1. Подраздел «Список оборудования»

Подраздел содержит все оборудование, добавленное в систему, а также поможет получить оперативную информацию по ним:

Список оборудования Добавить оборудование

Главная / Оборудование

#ID	Модель	Тип	Инвентарный номер	Состояние	⌵	⚡	
5	PP лл	Не указан	ДД	Ожидает размещения			⋮
2	RX 400 987654321	Не указан	Не указан	Ожидает размещения			⋮
1	RX 500 123456789	ТСД	2BFEFA	Ожидает размещения		⚡	⋮

1. Идентификатор оборудования
2. Модель и серийный номер оборудования
3. Тип оборудования (см. [п. 7.2. подраздел «Типы оборудования»](#))
4. Инвентарный номер (номер rfid-метки)
5. Состояние оборудования: Ожидает размещения, На руках у сотрудника, В устройстве (ячейке)
6. Тип повреждения
7. Функционал:
 - а. Изменить (см. [п. 7.1.1. подраздел «Редактирование оборудования»](#))
 - б. Удалить

Для быстрого поиска необходимого оборудования доступны фильтры по:

1. Состоянию (поиск по сотруднику, у кого на руках)
2. Повреждениям

7.1.1. Подраздел «Редактирование оборудования»

В текущем подразделе вы можете отредактировать информацию по оборудованию, а именно:

Редактирование оборудования

Главная / Оборудование / Редактирование

Отменить Сохранить

Данные Повреждения 2

Модель: RX 500

Серийный номер: 123456789

Тип оборудования: ТСД

Инвентарный номер: 2BFEFA

Заметки: тестовое оборудование

На вкладке **Данные** доступна следующая информация:

1. Модель оборудования
2. Серийный номер
3. Тип оборудования
4. Инвентарный номер
5. Заметки

Редактирование оборудования

Главная / Оборудование / Редактирование

Отменить Сохранить

Данные Повреждения 2

Дата	Автор	Причина	Дата закрытия
02.06.2022 21:07:51	LockerBox Dev	++	Не закрыта
02.06.2022 20:50:42	LockerBox Dev	--	Не закрыта

На вкладке **Повреждения** доступна информация:

1. Дата повреждения
2. Автор повреждения
3. Причина повреждения
4. Дата закрытия

7.2. Подраздел «Типы оборудования»

Подраздел содержит информацию по типам оборудования, а также позволит добавить новый тип оборудования, нажав на кнопку **Добавить новый тип**.

Список типов оборудования

Главная / Оборудование / Типы

Добавить новый тип

#ID	Наименование	Кол-во устройств	
1	ТСД	1	...

В типах оборудования доступна следующая информация:

1. Идентификатор типа оборудования
2. Наименование
3. Количество устройств
4. Функционал:
 - а. Изменить (см. [п. 7.2.1. подраздел «Редактирование типа оборудования»](#))
 - б. Удалить

7.2.1. Подраздел «Редактирование типа оборудования»

В текущем подразделе можно отредактировать информацию выбранного типа оборудования:

The screenshot shows a web interface for editing equipment types. At the top, the title is 'Редактирование типа оборудования' (Edit equipment type). Below the title is a breadcrumb trail: 'Главная / Оборудование / Типы / Редактирование'. On the right side, there are two buttons: 'Отменить' (Cancel) in red and 'Сохранить' (Save) in blue. Below the title bar, there is a tab labeled 'Данные' (Data). Under the 'Данные' tab, there are two input fields: 'Наименование' (Name) with the value 'ТСД' and 'Описание' (Description), which is currently empty.

К редактированию доступна следующая информация:

1. Наименование типа
2. Описание типа

8. Раздел «Заказы»

Раздел предназначен для хранения и ведения учета по заказам в системе. Также есть возможность добавления новых заказов в систему путем нажатия кнопки **Добавить заказ**.

Список заказов Не задан ▾ [Добавить заказ](#)

Главная / Заказы

#ID	Дата	unique_id	Сотрудник	Сумма	Дисконт	Способ оплаты	Пользов. ключ	Статус	
4	03.06.2022 15:23:35	6299fd4754085	LockerBox Dev	0.00 Р	0.00 Р	Наличными	25432534253245	Создан	...
3	03.06.2022 15:23:25	6299fd3d01d1a	LockerBox Dev	0.00 Р	0.00 Р	Наличными	4545234554352345	Создан	...
2	25.05.2022 19:40:27	628e5fb441db	LockerBox Dev	0.00 Р	0.00 Р	Наличными	123456789	Создан	...
1	19.05.2022 16:07:27	6286410e936d3	LockerBox Dev	100.00 Р	100.00 Р	Наличными	123456789	Создан	...

Для заказов доступна следующая информация:

1. Идентификатор заказа
2. Дата заказа
3. Уникальный номер заказа
4. Сотрудник
5. Сумма
6. Дисконт
7. Способ оплаты: наличными, безналичными, бонусами
8. Пользовательский ключ
9. Статус: создан, зарезервирован, выкуплен, отменен, в пункте выдачи
10. Функционал:
 - 10.1. Изменить (см. [п. 8.1. подраздел «Редактирование заказа»](#))

Для быстрого поиска необходимого заказа доступны фильтры по:

1. Дате/времени заказа
2. Сотруднику
3. Пользовательскому ключу

8.1. Подраздел «Редактирование заказа»

В текущем подразделе вы можете отредактировать информацию по заказу, а именно:

Редактирование заказа #1

Главная / Заказы / Редактирование Сохранить

Данные Карта ячеек

<p>Устройство</p> <div style="border: 1px solid #ccc; padding: 2px; display: flex; justify-content: space-between; align-items: center;"> Камера хранения LockerBox (свободно ячеек: 13) ▼ </div>	<p>Пользовательский ключ</p> <div style="border: 1px solid #ccc; padding: 2px;">123456789</div>
<p>Сумма заказа</p> <div style="border: 1px solid #ccc; padding: 2px;">100.00</div>	<p>Дисконт</p> <div style="border: 1px solid #ccc; padding: 2px;">100.00</div>
<p>Способ оплаты</p> <div style="border: 1px solid #ccc; padding: 2px; display: flex; justify-content: space-between; align-items: center;"> Наличными ▼ </div>	<p>Статус заказа</p> <div style="border: 1px solid #ccc; padding: 2px; display: flex; justify-content: space-between; align-items: center;"> Создан ▼ </div>

На вкладке **Данные** доступна следующая информация:

1. Способ оплаты
2. Статус заказа

Редактирование заказа #2

Главная / Заказы / Редактирование Сохранить

Данные Карта ячеек

Кол. 1	Кол. 2	Кол. 3	Кол. 4	Кол. 5
1	8	15	22	29
2	9	16	23	30
3	10	17	24	31
4	11	18	25	32
5	12	19	26	33
6	13	20	27	34
7	14	21	28	35

◀
▶

На вкладке **Карта ячеек** можно отредактировать состав заказа по выбранным ячейкам:

1. Наименование
2. Стоимость
3. Количество

9. Раздел «Очередь заказ»

В данный раздел попадаю все задачи, который выполняются удаленно: открытие ячейки, перезагрузка устройства, выключение устройства, обновление ПО.

Очередь задач

Главная / Очередь задач Не задан

#ID	Дата / Время	Устройство	Сотрудник	Тип события	Статус
3	26.06.2023 19:02:18	Камера хранения Тинькофф	LockerBox Dev	Обновление ПО	Выполнено
2	14.12.2022 17:52:22	Камера хранения LockerBox	LockerBox Dev	Открытие ячейки (Ячейка: 19)	Выполнено
1	06.06.2022 13:15:15	Камера хранения LockerBox	LockerBox Dev	Перезагрузка устройства	Выполнено

Для задач доступна следующая информация:

1. Идентификатор устройства
2. Дата и время добавления задачи
3. Устройство
4. Сотрудник
5. Тип события
6. Статус: ожидается, выполнено

Для быстрого поиска необходимой задачи доступны фильтры по:

1. Дате/времени задачи
2. Устройство
3. Сотруднику
4. Типу событий

Доступна сортировка (от большего к меньшему и от меньшего к большему) по:

1. Статусу

10. Раздел «Отчеты»

Раздел предназначен для получения отчетов по системе: по событиям, сотрудникам, транзакциям и повреждениям.

10.1. Подраздел «События»

В данном подразделе находится информация по событиям в устройстве. На данный момент доступны следующие события:

1. Инкассация
2. Занятие ячейки
3. Освобождение ячейки
4. Открытие ячейки
5. Пополнение
6. Авторизация
7. Взлом ячейки
8. Изменение сетевого интерфейса
9. Повреждение ячейки
10. Требуется внимания
11. Возврат прихода
12. Доплата за хранение
13. Перезагрузка устройства
14. Выключение устройства
15. Обновление ПО

Отчёт по событиям 🔄 Не задан 📄 CSV 📄 XLS

Главная / Отчеты / События

Дата / Время	Устройство	Локация	Сотрудник	Тип события	
03.02.2020 20:34:58	Камера хранения LockerBox	LockerBox Цех	Нет данных	Открытие ячейки	Подробнее
03.02.2020 20:34:58	Камера хранения LockerBox	LockerBox Цех	Нет данных	Открытие ячейки	Подробнее
03.02.2020 20:34:58	Камера хранения LockerBox	LockerBox Цех	Нет данных	Открытие ячейки	Подробнее
03.02.2020 20:34:58	Камера хранения LockerBox	LockerBox Цех	Нет данных	Открытие ячейки	Подробнее
03.02.2020 20:34:57	Камера хранения LockerBox	LockerBox Цех	Нет данных	Открытие ячейки	Подробнее
03.02.2020 20:34:57	Камера хранения LockerBox	LockerBox Цех	Нет данных	Занятие ячейки	Подробнее

Для события доступна следующая информация:

1. Дата и время события
2. Устройство
3. Локация
4. Сотрудник
5. Тип события
6. Дополнительная информация (номер ячейки, сумма, тип доступа и т.д.)

Для быстрого поиска событий доступны фильтры по:

1. Дате/времени события
2. Устройству
3. Локации
4. Сотруднику
5. Типу события

В подразделе доступна выгрузка отчетов в формате CSV/XLS. Также возможно включить авто обновление страницы (*по умолчанию раз в 10 секунд*).

10.2. Подраздел «Сотрудники»

В данном подразделе находится информация по истории изменения полей данных сотрудников, а именно:

Отчёт по сотрудникам				
Главная / Отчеты / Сотрудники				Не задан
Дата / Время	Сотрудник	Автор	Где изменилось	Изменение
10.08.2023 16:10:29	ivan ivanov	LockerBox Dev	Пароль доступа к Web	
10.08.2023 16:08:30	ivan ivanov	LockerBox Dev	Добавлен сотрудник	
10.08.2023 16:04:34	Иван Иванов	LockerBox Dev	Пароль доступа к Web	
10.08.2023 16:04:34	Иван Иванов	LockerBox Dev	RFID-метка карты	29322В → Пустое поле
10.08.2023 15:57:33	Иван Иванов	LockerBox Dev	Пароль доступа к Web	
09.08.2023 17:20:24	Иван Иванов	LockerBox Dev	PIN-код сотрудника	Пустое поле → 1234567
09.08.2023 17:12:12	Иван Иванов	LockerBox Dev	Добавлен сотрудник	

Для события доступна следующая информация:

1. Дата и время события
2. Сотрудник

Для быстрого поиска событий доступны фильтры по:

1. Дате/времени события
2. Сотруднику

10.3. Подраздел «Транзакции»

В данном подразделе находится информация по транзакциям в системе с группировкой по: дням, месяцам, устройствам, группам устройств, локациям устройств, типу ячеек. Доступна сортировка по дате и времени транзакций, устройствам, группам устройств, локациям устройств. Доступна выгрузка отчета в CSV/XLS.

10.4. Подраздел «Повреждения»

В данном подразделе находится информация по повреждениям оборудования, а именно:

Отчёт по повреждениям

Главная / Отчеты / Оборудование Не задан

Дата / Время	Оборудование	Сотрудник	Причина	Дата закрытия
02.06.2022 21:07:51	RX 500 / SN: 123456789	LockerBox Dev	++	Не закрыта
02.06.2022 20:50:42	RX 500 / SN: 123456789	LockerBox Dev	--	Не закрыта

1. Дата и время события
2. Оборудование (модель и серийный номер)
3. Сотрудник
4. Причина повреждения
5. Дата закрытия

Для быстрого поиска событий доступны фильтры по:

1. Дате/времени события
2. Оборудованию
3. Сотруднику

11. Раздел «Настройки»

Раздел предназначен для настройки параметров всей системы.

Настройки системы

[Главная](#) / [Настройки](#)

Сохранить

Каналы
Другие
Системные
Интеграция

E-mail канал
Для отправок уведомлений по E-mail

<p>E-mail отправителя [отправить тестовое письмо]</p> <input type="text" value="fo@lockerbox.ru"/>	<p>SMTP-протокол</p> <input type="text" value="SSL"/>
<p>SMTP-сервер</p> <input type="text"/>	<p>SMTP-порт</p> <input type="text" value="465"/>
<p>SMTP-логин</p> <input type="text" value="mail@mail.ru"/>	<p>SMTP-пароль</p> <input type="text"/>

SMS канал
Для отправок уведомлений по SMS

<p>SMS-шлюз</p> <input type="text" value="Ростелеком"/>	<p>Имя отправителя SMS</p> <input type="text"/>
<p>SMS ключ ?</p> <input type="text"/>	

На вкладке **Каналы** доступны следующие настройки:

1. E-mail канал
2. SMS канал

На вкладке **Другие** доступны настройки:

1. Автоматическое освобождение ячеек через *(в часах)*
2. Открывать ячейку после автоматического освобождения *(да/нет)*
3. Оповещать, если ячейка занята более *(в часах)*
4. Перезагрузка по расписанию
5. Шаблон пользовательского ключа
6. Использовать RFID-карту как ключ к ячейке
7. Удалять события в системе через
8. Интервал сервисных уведомлений
9. Уведомлять об окончании аренды по СМС?
- 10.Использовать BLE-замки?

На вкладке **Системные** доступны настройки:

1. Часовой пояс
2. Валюта системы

На вкладке **Интеграция** доступны настройки:

1. Active Directory
2. Интеграция с PERCo-WM-04

12. Приложение 1. Технические характеристики сервера

1. CPU: Xeon E5
2. ОЗУ: 16Gb
3. Хранилище: HDD/SSD 50Gb + (5Gb * Кол-во устройств)
4. ОС: Ubuntu 20.04, CentOS 7
5. Web-сервер: Apache + PHP 7.4 + PostgreSQL (LAPP stack)
6. SSH-сервер (настройка/администрирование)

13. Приложение 2. Описание сервисных сообщений

№	Сообщение	Описание	Пути решения
1	Нет связи с онлайн-кассой	Отсутствует подключение с онлайн-кассой Казначей	Проверить подключение usb-кабеля (касса – терминал)
2	Нет связи с принтером	Отсутствует подключение к принтеру	Проверить подключение СОМ-кабель (принтер – терминал)
3	Нет бумаги в принтере	Отсутствует бумага в принтере	Загрузить бумагу в принтер
4	Смена превысила 24 часа	Такое возможно, если в период с 0:00-1:00 смена не была закрыта автоматически по причине выключенного терминала в этот промежуток времени, либо при наличии проблем с самой кассой.	Смена закроется автоматически при первой возможности (терминал в режиме ожидания). Если этого не произошло, перезагрузить терминал.
5	Смена закрыта	kfa_shift_closed	-
6	Нет связи с замками	Отсутствует подключение к контроллеру управления замками	Проверить мастер Master-LB/патч-корд/контроллер Slave-LB на наличие повреждений/дубли адресов
7	Нет связи со сканером	Отсутствует подключение к сканеру штрих-кодов	Требуется перезагрузка терминала
8	Нет связи с купюроприемником	Отсутствует подключение с купюроприемником	Требуется обесточить питание на 2-3 минуты
9	Кассета купюр. заменена/Кассета купюр. извлечена	Кассета купюроприемника была извлечена/заменена	Не требует решения
10	Кассета купюр. переполнена	Кассета купюроприемника переполнена	Освободить кассету и установить обратно
11	Небезопасное замятие	Замятие купюры в купюроприемнике	Извлечь купюру и ее остатки из купюроприемника

12	Пейаут недоступен	itl_payout_busy – пейаут инициализируется (прокручивается барабан до состояния приема купюр или идет пересчет)	Обычно такая проблема возникает после включения (поддачи питания) купюроприемника и исчезает самостоятельно после инициализации. Время инициализации может быть увеличено, если последнее включение привело к ошибке и необходимо пересчитать купюры.
13	Нет связи с банк. оборуд.	Отсутствует подключение с банковским оборудованием ПАХ	Проверить подключение СОМ-кабеля (банк. терминал – терминал), либо конфигурацию подключения в самом терминале
14	Нет связи с RFID-считыват.	Отсутствует подключение с RFID-считывателем	Требуется перезагрузка терминала
15	Отсутствует подключение	Устройству не удалось подключиться к серверу в отведенный интервал времени (5 сек.).	Терминал автоматически переподключится к серверу при первой возможности
16	USB-накопитель недоступен	usb_error	USB-накопитель не установлен или требует замены
17	Инициализация устройства	Изменение карты ячеек (кол-во модулей или нумерацию самих ячеек) в устройстве	Не требует решения